

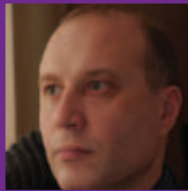
ОБЩЕСТВЕННОЕ ПРОСТРАНСТВО – КРУГЛЫЙ СТОЛ

"PUBLIC SPACE" – THE ROUND TABLE DISCUSSION



АУРОВ ВАЛЕРИЙ ВАСИЛЬЕВИЧ – модератор круглого стола кандидат архитектуры, профессор, заведующий кафедрой Архитектуры общественных зданий Московского архитектурного института (государственной академии), Москва, Россия, Почетный работник высшего профессионального образования, член-корреспондент Международной Академии Архитектуры (Отделение в Москве), член-корреспондент Академии профессионального образования, член Союза московских архитекторов (СМА)

VALERY AUUROV – moderator PhD in Architecture, Professor, Head of the Department of Public Buildings Architecture, Moscow Institute of Architecture (State Academy), Moscow, Russia
The Honored Person of Higher Professional Education, Corresponding Member of International Academy of Architecture (Moscow Branch), Corresponding Member of The Academy of Higher Education, Member of Union of Moscow Architects



АДАМОВ ОЛЕГ ИГОРЕВИЧ кандидат архитектуры, доцент, профессор кафедры Архитектуры общественных зданий Московского архитектурного института (государственной академии), Москва, Россия

OLEG ADAMOV PhD in Architecture, Associate Professor of the Public Buildings Architecture Department, Moscow Institute of Architecture (State Academy), Moscow, Russia



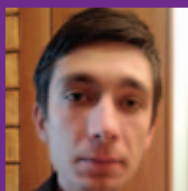
ГЕЛЬФОНД АННА ЛАЗАРЕВНА доктор архитектуры, профессор, заведующая кафедрой Архитектурного проектирования Нижегородского государственного архитектурно-строительного университета, Н. Новгород, Россия, член-корреспондент Российской академии архитектуры и строительных наук (РААСН)

ANNA GELFOND Doctor of Architecture, Professor, Head of the Department of Architectural design, Niznij Novgorod Stats University of Architecture and civil Engineering, Niznij Novgorod, Russia
Member-correspondent of the Russian Academy of Architecture and Construction Sciences (RAASN)



ДУЦЕВ МИХАИЛ ВИКТОРОВИЧ доктор архитектуры, заведующий кафедрой Дизайна архитектурной среды Нижегородского государственного архитектурно-строительного университета, Н. Новгород, Россия, Советник Российской академии архитектуры и строительных наук (РААСН)

MIKHAIL DUTSEV Doctor of Architecture, Head of the Department of Architectural environment design, Niznij Novgorod Staats University of Architecture and civil Engineering, Niznij Novgorod, Russia
Councilor of the Russian Academy of Architecture and Construction Sciences (RAASN)



ЖУКОВСКИЙ РОМАН СЕРГЕЕВИЧ аспирант Института архитектуры и дизайна АлтГТУ им. И.И. Ползунова, Барнаул, Россия

ROMAN ZHUKOVSKY PPhD Student in Architecture, Institute of Architecture & Design in Altai State Technical University, Barnaul, Russia



ИОВЛЕВ ВАЛЕРИЙ ИВАНОВИЧ кандидат архитектуры, профессор, заведующий кафедрой Основ архитектурного проектирования Уральского государственного архитектурно-художественного университета, Екатеринбург, Россия, член Союза архитекторов России (САР)

VALERY IOVLEV PhD in Architecture, Professor, Head of the Base of Architectural Design Department, Ural State University of Architecture and Arts, Ekaterinburg, Russia
Member of the Union of Architects of Russia (UAR)



ПАВЛОВ НИКОЛАЙ ЛЕОНИДОВИЧ доктор архитектуры, профессор кафедры Советской и зарубежной современной архитектуры Московского архитектурного института (государственной академии), Москва, Россия, советник Российской академии архитектуры и строительных наук (РААСН), действительный член Русского Географического Общества, член ICOMOS

NIKOLAY PAVLOV Doctor of Architecture, PhD in Architecture, Professor of the Department of Soviet and Contemporary Foreign Architecture, Moscow Institute of Architecture (State Academy), Moscow, Russia
Adviser of the Russian Academy of Architecture and Construction Sciences (RAASN), Member of the Russian Geographic society, Member of ICOMOS



ПОМОРОВ СЕРГЕЙ БОРИСОВИЧ доктор архитектуры, профессор, директор Института архитектуры и дизайна АлтГТУ им. И.И. Ползунова, Барнаул, Россия, советник Российской академии архитектуры и строительных наук, член Союза архитекторов РФ, член Союза дизайнеров РФ

SERGEY POMOROV Doctor of Architecture, Professor, Chief of Institute of Architecture & Design in Altai State Technical University, Barnaul, Russia
Advisor of Russian Academy of Architecture and Construction Sciences, Member of the Union of Architects of Russia (UAR), member of Russian Union of Designers



СИПКИН ПАВЕЛ АНДРЕЕВИЧ кандидат архитектуры, ассистент кафедры Рисунка Московского архитектурного института (государственной академии), Москва, Россия

PAVEL SIPKIN PhD in Architecture, Assistant of the Drawing Department, Moscow Institute of Architecture (State Academy), Moscow, Russia

Обсуждение проблемной темы «Общественное пространство» проводилось в трех форматах: виртуальном (в виде переписки по электронной почте), аудиальном (в виде обмена мнениями участников Круглого стола по телефону) и очном (в виде встреч на научных конференциях, выставках, Смотрах). Эти форматы позволили уточнить актуальные положения обсуждаемой темы.

Ауров Валерий Васильевич (Москва, МАРХИ) представил статью «Архитектурное пространство», в которой указывает, что понимание пространства в различных областях человеческой деятельности не тождественно, а иногда противоположно, в том числе и архитектурное пространство, как специфическое и отличное от толкования и понимания пространства в других областях знаний. Архитектура – как вторая природа общества или искусственная среда для жизнедеятельности человека определяет, по мнению автора, архитектурное пространство, как взаимодействием объемов или их поверхностей к жизнедеятельности человека во времени. Есть и различные локальные «подсистемы» архитектурного пространства: городское пространство, социальное пространство, жилое пространство, личное пространство и т.д. При этом, особую роль в архитектуре автор отводит общественному пространству, как аккумулирующему многие морфологические единицы, динамическое изменение которых и «проявляет» архитектурное и несуществующее, как таковое, – пространство. Исторически общественному пространству, как тождественному и универсальному по отношению к другим, в архитектуре всегда отводилось особое теоретическое и практическое внимание. Расширена и палитра морфологических единиц общественного пространства, которые различны, но взаимодействуют и зависят друг от друга в его проявлении. Самостоятельность и взаимосвязь морфологических единиц архитектурного пространства образуют «цепочку» его последовательного развития, в динамике которого указывается вектор, направленный на сохранение композиционного характера и эстетических качеств пространства. Архитектурное пространство не может рассматриваться в одномоментном проявлении, так как динамично в своем развитии и не имеет границ во времени.

Адамов Олег Игоревич, Сипкин Павел Андреевич (Москва, МАРХИ) в статье «Сетчатые построения Ивана Ильича и Рема Колхаса» проведена реконструкция творческих процессов двух виднейших архитекторов, связанных с развитием концептов сетчатых построений как пространственной сущности и участвующие в формировании узнаваемых пространств в структуре города. Смысловое наполнение сетчатого построения пространства у каждого автора индивидуально и связано с его мировоззрением. Леонидов опирается на композиционное понимание и развертывание концепта сети, постепенно усложняя и конкретизируя пространственные измерения с обращением к бытовым, природным и эстетическим аргументам. Каждая ячейка пространственной сетки понимается при этом динамичной и поддающейся делению и изменению масштаба, а «сухая» геометрия получает живые и подвижные очертания. С помощью сетчатых построений Леонидов организует пространство и формы и взаимоотношения между ними, при этом «решетка» воспринимается как воображаемая сеть (подобной координатной сети Декарта), дающая представление о некоем изотропном, мыслимом поле, то в композиционном построении пространства присутствуют конкретные

зримые слои реальности. Кулхас, напротив, трактует «сетчатую решетку» как более материальную, конкретную и автономную структуру, в которой каждая ячейка-«комод» ограничена стенами и каналами или обозначает «остров-квартал», развитие которых следует кинематографическим аналогиям, моментам абстрагирования и сюрреализма, с возвращением к формализации и монтажу, что позволяет создавать сценарий механической программы жизни города. Такую решетку с нишами-ячейками, в которую упакованы различные городские темы и сюжеты, Колхас называет матрицей, которую он заполняет различными отрывочными эпизодами, выстраивая их по единому сценарию. В контрастном сопоставлении понимания «сетчатых решеток» раскрываются, по мнению авторов, глубинные смыслы различия и единства в обеих этих структурах. Сетчатые построения составляют сегодня основу большинства градостроительных концепций, авторы проиллюстрировали разницу точек зрения двух великих архитекторов на материале: «Проект социалистического расселения при Магнитогорском химико-металлургическом комбинате», разработанной бригадой ОСА (под руководством И.Леонидова) в 1930 г. и «Проект парка Ла Виллетт» в Париже, выигранный в международном конкурсе Кулхасом.

Гельфонд Анна Лазаревна (Нижегород, ННГАСУ) в статье «Тема адресата в формировании общественных пространств» поднимает вопрос адресата и механизма перераспределения функций при формировании общественного пространства, о природе его функционирования. Основным критерием оценки общественного пространства автор считает присутствие в нем людей, потребителей пространства, причем как «в поколении» так и *сегодняшнего* – реального и потенциального и *завтрашнего* – реального и потенциального. Это обстоятельство определяет жанр общественного пространства, его тип. Из ряда примеров общественных пространств зарубежного и отечественного опыта, подчеркивается, что историко-культурный контекст и общественно-социальная значимость, как прямое отображение общественных отношений, имеют решающее значение по их формированию, подвержены влиянию социальных перемен и напрямую связаны с принципом смены функциональных приоритетов. Рассмотрен и механизм гибкой трансформации функций, обеспечивающий принцип смены функциональных приоритетов. Автором предлагается модель общественного пространства как «Ареал», в отличие от принятых в науке понятий «Акрополь» и «Форум», и не обладающий изначально заданной целевой композицией, а складывается постепенно по смысловому признаку. При терминальном состоянии для общественного пространства, его возрождение строится на потенциальных возможностях его составляющих: функций, конструкции, формы и т.д., при этом наиболее активной и динамичной является функция в силу своей родовой связи с адресатом. В этом заложен механизм трансформации пространства, а испытание временем в его внутренней диалогичности – двойной или множественной адресности: оно всеобщее или локальное.

Дуцев Михаил Викторович (Нижегород, ННГАСУ), в статье «Метаморфозы общественного пространства – между зданием и городом» обращается к актуальным вопросам пересмотра физических и ментальных границ общественного пространства в структуре города. На основе своей концепции «полей художественной интеграции», автор предлагает целостный подход к новым направлениям архитектурно-художественного формирования общественных пространств. Подчеркивает

ся, что формирование современных общественных пространств зависит не только от градостроительного и социально-функционального аспектов, но и от формирования художественного образа и восприятия человеком архитектурной среды. Рассматривая архитектуру в пространстве и времени, она получает продление во времени и пространстве и становится частью обширного культурного поля смыслов и образов. Это качество общественного пространства автор вполне оправданно называет интегративным, а пространство – интегральным. Введена теория «полей» художественной интеграции: пространственно-временного, художественного, персонально-личностного. В пространственно-временном поле само пространство, время и восприятие его человеком неразрывны. Особое значение в художественной концепции интеграции автор придает закономерностям, связанных с категорией времени. Поэтому варианты восприятия архитектурного пространства во времени автор подразделяет на simultанное, сценарное и эпизодическое. При simultанности восприятия различных видов и жанров творчества происходит одновременно, при котором время сжимается до точки-мгновения, а само явление понимается как интегральная форма представления творческого замысла в единый момент времени. Сценарность характеризуется сменой пространственных впечатлений: масштабов, эффектов освещенности, визуальной достоверности. Эпизодичность или фрагментарность играют важную роль в сознании художественного образа восприятия пространства в сознании отдельной личности.

Иовлев Валерий Иванович (Екатеринбург, УралГАХУ), в статье «Социально-экологический императив общественного пространства» анализирует возможности и значение социально-экологического подхода к формированию общественного архитектурного пространства, отношения населения к его совершенствованию, этапы освоения и меры экологизации пространства. Исследование городского пространства немислили без анализа вопросов, затрагивающих экологические аспекты жизнедеятельности человека. Общественные пространства характеризуются высокой интенсивностью использования, насыщенностью информацией, высокой «пульсирующей» плотностью, экстраемальными нагрузками, требующие решения проблем экологического характера. Автор указывает, что к числу важнейших вопросов социальной экологии относятся проблемы экологической культуры, в частности, пространственной культуры, не решение которых влекут за собой топологические изменения общественного пространства. Система ценностей населения о городском пространстве, изменяется в пользу экологических приоритетов. Существенную роль в формировании этих приоритетов играют пространственные потребности, реализующиеся в процессе взаимодействия человека с окружающей социальной средой. Это потребности в ориентации пространства, идентификации, социальной принадлежности, переменах, удовлетворение которых автор видит в двух временных аспектах: длительный период освоения среды горожанином и кратковременное знакомство со средой. Переживание пространства отмечается как позитивными этапами (ориентация, адаптация, идентификация, сакрализация), так и нейтральными, а также негативными (деидентификация, вандализм, терроризм). Качество пространства – сумма критериев, соответствующих потребностям и ценностям экологии: устойчивость, плотность, ресурсность, антропосохранность, природосохранность, интенсивность.

Павлов Николай Леонидович (Москва, МАРХИ), в статье «Архитектурное простран-

ство. Зарождение. Становление. Развертывание» дает определение архитектуре как организации пространства жизнедеятельности человека и общества на всех его уровнях. Акцентируя, что пространство начинается свое развитие от осмысления человеком точки своего бытия в природном пространстве, автор акцентирует внимание на неоднородности пространства в представлении традиционных культур. В разные эпохи архитектура развивалась согласно доминирующим в обществе представлениям о мире, которые автор подразделяет на две группы: первая – зависимость от общественных, экономических, политических, религиозных условий, и вторая – исходящие как от материальных, так и формальных условий самой архитектуры. Закономерности по каждой группе дополняются историческими веками композиционного построения и понимания архитектуры, появившееся к эпохе Ренессанса, стиливое описание (весьма произвольное, по разъяснениям автора) архитектуры, возникшее и распространившееся в новое время в процессе становления классического европейского искусствознания в XVIII–XIX веке. Автор останавливается и на неких общих закономерностях зарождения, становления и развития мировой архитектуры. И приводит главный аргумент своего исследования: сегодня идет постепенное приближение к пониманию теории архитектуры, как теории организации пространства жизнедеятельности человека и общества. Или, с профессиональной точки зрения, пространство жизнедеятельности определяется как архитектурное пространство, выступающее в двух видах: пространство созидания и пространство коммуникации. Структура пространства созидания трехмерно и центрично, пространство коммуникации – линейно и одномерно. Приведен богатый иллюстративный материал.

Поморов Сергей Борисович, Жуковский Роман Сергеевич (Барнаул, ИнАрХДиз АлтГТУ им. Ползунова) посвятили свое исследование «Архитектурное пространство общественно-деловых субцентров городов: тенденции формирования» принципам и приемам формирования архитектурного пространства общественно-деловых центров (ОДС) – автономных территорий субцентров. Рассматриваются особенности их формирования, на сегодня недостаточно изученные в научной литературе и на практике. Тем не менее, они стихийно и стремительно формируются как неблагоприятных среды, так как попытки замкнуть экономическое развитие только на центре города ухудшает его ситуацию и экологию. По тексту авторов, делающих вывод о невозможности директивного и ригидного проектирования, предлагается два принципа формирования данных субцентров. Один, соответствующий профессиональному взгляду градостроителей по созданию устойчивого архитектурного пространства и другой – принцип общественного соучастия, опираясь на мнение коллектива малого или большого социального сообщества. Авторами исследовано более двухсот пятидесяти городов, с подробной информацией их пространственного построения и классификацией по принципу «качественного архитектурного пространства». Более качественные в европейском регионе, в американском регионе ОДС молодые, но «некачественные» и много деградировавших в евразийском регионе – наследие попыток их директивного проектирования. Авторами предлагается построение ОДС первого вида по принципу нового урбанизма с десятью приемами застройки. Другой вид должен развиваться по ригидному плану, где внешне несоординированные действия отдельных предпринимателей в сумме давали результат того же «творца» крупных и сложных городских систем, к которым относится ОДС.